

KONCEPCJA ZAGOSPODAROWANIA
PLACU RADLIŃSKICH OLIMPIJCZYKÓW W RADLINIE

opracowały:
mgr inż. Grażyna Janeta
mgr inż. arch. Dagmara Jamrozowicz

07.07.2020 r. Radlin

Koncepcja zagospodarowania Placu Radlińskich Olimpijczyków w Radlinie

Spis treści:

1. Dane ogólne

Cel opracowania

2. Koncepcyjny projekt zagospodarowania terenu

2.1. Stan istniejący oraz dostęp do przedmiotowego terenu

2.2. Uzbrojenie terenu

2.3. Ukształtowanie terenu

2.4. Zieleń

2.5. Zestawienie powierzchni

2.6. Informacje o ochronie zabytków

2.7. Informacje o warunkach górniczych

2.8. Projektowane zagospodarowanie terenu

2.9. Układ komunikacyjny

2.10. Woda deszczowa i roztopowa

2.11. Ukształtowanie terenów

2.12. Oświetlenie i nasłonecznienie

2.13. Wpływ na środowisko

2.14. Dostępność dla osób niepełnosprawnych

2.15. Miejscowy plan zagospodarowania przestrzennego

2.16. Rozbiórki

2.17. Urządzenia wodne

2.18. Nawierzchnie

2.19. Roślinność

3. Zestawienie elementów małej architektury

4. Inwentaryzacja fotograficzna terenu

5. Mapa terenu objętego opracowaniem

6. Koncepcyjny projekt zagospodarowania Placu Radlińskich Olimpijczyków – rys.

Koncepcja zagospodarowania Placu Radlińskich Olimpijczyków w Radlinie.

Adres inwestycji:	Radlin, plac pomiędzy ulicą Mariacką i Korfantego
Numery działek:	1937/314, 4444/313, 1936/314, 2266/314, 2258/313, 2177/313 oraz w części działki nr 4443/13, 2267/314, 1669/314 zgodnie z granicą opracowania
Inwestor:	Miasto Radlin
Adres Inwestora:	ul. Rymera 15, 44-310 Radlin
Opracowanie:	mgr inż. Grażyna Janeta, mgr. inż. arch. Dagmara Jamrozowicz

1. Dane ogólne

1.1. Cel opracowania

Celem opracowania jest:

- wprowadzenie zieleni w centrum miasta,
- zlikwidowanie dużej części nawierzchni utwardzonej w postaci kostki betonowej i zastąpienie jej nawierzchnią trawiastą i przepuszczalną (komunikacja piesza - ścieżki),
- zagospodarowanie wody deszczowej na terenie placu,
- zwiększenie odporności miasta na negatywne zjawiska wynikające ze zmian klimatu oraz adaptację do tych zmian poprzez realizację inwestycji,
- podniesienie świadomości społecznej w zakresie zmian klimatu.

2. Koncepcyjny projekt zagospodarowania terenu Placu Radlińskich Olimpijczyków

2.1. Stan istniejący oraz dostęp do przedmiotowego terenu

Teren opracowania znajduje się w Radlinie pomiędzy ulicą Mariacką a Korfantego w bezpośrednim sąsiedztwie Miejskiego Ośrodka Sportu i Rekreacji, 2 prywatnych budynków mieszkalno – usługowych, a także Miejskim Domem Kultury oraz parkingiem. Z placu jest bezpośredni dostęp do głównego wejścia MOSiRu.

Elementy zagospodarowania istniejącego placu:

- przeważająca nawierzchnia utwardzona kostką betonową,
- zieleń urządzona,
- elementy małej architektury: ławki, kwietniki, fontanna, rzeźba, śmietniki, oświetlenie, schody terenowe prowadzące z placu do ulicy Korfantego,
- parking wraz z drogą dojazdową (od strony ul. Mariackiej) do budynku mieszkalnego nr 15 przy ul. Korfantego.

Dostęp do przedmiotowego terenu od ulicy Mariackiej i Korfantego.

2.2. Uzbrojenie terenu

Przez teren przebiegają następujące sieci:

- sieci wodociągowe: woA50, woA100,
- sieci kanalizacji sanitarnej,
- sieci kanalizacji deszczowej,

Koncepcja zagospodarowania Placu Radlińskich Olimpijczyków w Radlinie

- sieci elektroenergetyczne,
- sieci gazowej,
- sieci ciepłociągu

Przed pracami projektowymi należy uzgodnić uzbrojenie terenu z gestorami sieci. Możliwa przebudowa sieci.

2.3. Ukształtowanie terenu

Teren opracowania płaski. Występuje różnica wysokościowa pomiędzy terenem od strony ul. Korfantego „Barbakanem” (część utwardzona pomiędzy MOSiRem a budynkami mieszkalnym przy ul. Korfantego nr 15A) i terenem placu od strony ul. Mariackiej. Zejście z terenu od strony ul. Korfantego na plac poprzez istniejące schody.

2.4. Zielen

Na terenie znajduje się zielen urządzona w postaci nasadzeń drzew, krzewów, kwietników i trawników. Przewiduje się usunięcie 1 drzewa oraz 1 krzewu z powodu kolizji z proponowanym przebiegiem ścieżek.

2.5. Zestawienie powierzchni

- strefa istniejącej fontanny ok. 244 m² (w tym strefa serca ok. 38,36 m²),
- nawierzchnie przepuszczalne (komunikacji) ok. 2623,48 m²,
- nawierzchnia trawiasta ok. 2842,78 m²,
- nawierzchnia roślin kwitnących 776,74 m²,
- nawierzchnia z geokraty (dojazd do posesji ul. Korfantego 15 od ul. Mariackiej) ok. 91,66 m²,
- plac zabaw ok. 300,00 m².

2.6. Informacje o ochronie zabytków

Na terenie nie występują żadne formy zabytkowe. Teren nie jest objęty strefą ochrony konserwatorskiej.

2.7. Informacje o warunkach górniczych

Miasto w całości położone na terenach górniczych. Należy uzyskać informację o kategorii szkód górniczych występujących na danym terenie w PGG S.A. oddział KWK ROW Ruch "Marcel", z siedzibą w Radlinie przy ul. Korfantego 52.

2.8. Projektowane zagospodarowanie terenu

Na terenie opracowania przewiduje się:

- likwidację istniejącego parkingu
- likwidację nawierzchni utwardzonej kostką betonową,
- ścieżki o nawierzchni przepuszczalnej,
- nawierzchnię trawiastą,
- nasadzenia roślinności kwitnącej,
- nasadzenia drzew,
- plac zabaw dla dzieci,
- elementy małej architektury:
 - ławki parkowe,
 - „żywe” pergole z wierzby,
 - pergole z huśtawkami,

Koncepcja zagospodarowania Placu Radlińskich Olimpijczyków w Radlinie

- sześciany granitowe upamiętniające sportowców z Radlina uczestniczących w Olimpiadzie,
- lampy oświetleniowe (oświetlenie parkowe),
- stoliki do gry w szachy,
- stoły do gry w tenisa stołowego,
- wieża dla jerzyków (ma na celu stworzenie nowych siedlisk dla ptaków, które są niszczone przez termomodernizację budynków, remont dachów itp.),
- element zabawowy sensoryczny – wahadło Newtona,
- platformy do skakania – element zabawowy dla dzieci,
- huśtawki „bocianie gniazdo”
- leżaki zadaszone,
- zjeżdżalnia na plac zabaw wzdłuż istniejących schodów,
- siedziska w kształcie tulipanów,
- makieta Radlina,
- tablica informacyjna dotycząca zmian klimatu,
- napis przestrzenny *RADLIN* na wejściu od ul. Korfantego,
- słupki spowalniające ruch na ścieżce,
- podziemny zbiornik na wodę opadową do podlewania roślin zlokalizowany w okolicach wejścia do MOSiRu wraz z instalacją nawadniającą teren.

Proponowane elementy zagospodarowania rozmieszczone na terenie wg rysunku Koncepcyjnego Projektu Zagospodarowania Placu Radlińskich Olimpijczyków. Montowane urządzenia powinny posiadać atesty dopuszczające poszczególne elementy do użytkowania w miejscach publicznych.

2.9. Układ komunikacyjny, nawierzchnie

Dostępność terenu poprzez proponowane ciągi piesze od strony ul. Korfantego oraz ul. Mariackiej. Na terenie obecnie znajduje się dojazd do budynku mieszkalnego (zostanie zamieniony na ścieżkę z geokraty) wraz z parkingiem przeznaczonym do likwidacji. Przewiduje się korzystanie z istniejących miejsc postojowych przy wejściu do MOSiRu.

Na obszarze objętym opracowaniem przewiduje się:

- ekologiczne nawierzchnie ścieżek oraz placu zabaw typu „TerraWay”,
- nawierzchnie z geokraty - dojazd do budynku mieszkalnego nr 15 przy ul. Korfantego (od strony ul. Mariackiej).
- nawierzchnie terenów zielonych.

2.10. Woda deszczowa i roztopowa

Na terenie objętym opracowaniem przewiduje się nawierzchnie przepuszczalne. Ścieżki i place ukształtowane ze spadkiem na tereny zielone. W strefie wejścia do MOSiRu przewiduje się montaż podziemnego zbiornika do gromadzenia wody deszczowej z dachu budynku w celu wykorzystywania jej do podlewania terenów zielonych.

2.11. Ukształtowanie terenów

Przewiduje się spadki terenu ścieżek na tereny zielone w celu odprowadzenia wody deszczowej na tereny zielone oraz ukształtowanie skarpy z terenu tzw. „Barbakan” po rozbiórce muru oporowego w strefie proponowanego placu zabaw.

2.12. Oświetlenie i nasłonecznienie

Na terenie placu jest bardzo duża ekspozycja na słońce. W związku z tym teren w centrum miasta mało wykorzystywany przez mieszkańców. Do wypoczynku nie zachęca również nawierzchnia utwardzona która pokrywa ok. 80 % obszaru objętego opracowaniem, oddając w upalne dni ciepło

Oświetlenie sztuczne placu poprzez istniejące lampy oraz projektowane typu LED. Proponuje się również elementy świetlne w sześcianach granitowych upamiętniających Radlińskich Olimpijczyków.

2.13. Wpływ na środowisko

Proponowane zagospodarowanie terenu nie pogorszy ale wpłynie korzystnie na środowisko. Likwidacja nawierzchni utwardzonej oraz wprowadzenie nawierzchni trawiastej i licznych nasadzeń ma na celu stworzenie korzystnego mikroklimatu dla ludzi, roślin i zwierząt. Ma również sprzyjać poprawie klimatu, m wpływać pozytywnie na powietrze, glebę oraz cyrkulację wody. Ponad to na terenie przewiduje się budowę wieży dla jerzyków (budowa wieży ma na celu stworzenie nowych siedlisk dla ptaków, które są niszczone poprzez termomodernizację budynków, remont dachów itp.).

2.14. Dostępność dla osób niepełnosprawnych

Teren jest dostępny dla osób niepełnosprawnych od ul. Korfantego lub od ul. Mariackiej. W strefie istniejącego parkingu przy MOSiR znajdują się miejsca postojowe dla tych osób.

2.15. Miejscowy plan zagospodarowania przestrzennego

Dla terenu objętego pracowaniem obowiązuje miejscowy plan zagospodarowania przestrzennego przyjęty uchwałą nr Nr BRM.0007.092.2013 z dnia 19 grudnia 2013 r. ogłoszoną w Dzienniku Urzędowym Województwa Śląskiego poz. 51 z dnia 3 stycznia 2014 r.

2.16. Rozbiórki

Koncepcja zakłada wykonanie rozbiórek nawierzchni utwardzonych oraz część muru oporowego terenu tzw. „Barbakan” od strony ul. Korfantego.

2.17. Urządzenia wodne

Na terenie znajduje się istniejąca fontanna w kształcie serca o zamkniętym obiegu wody. Z projektowanych urządzeń wodnych przewiduje się zasilanie system nawadniającym tereny zielone zgromadzoną wodą deszczową (projektowany zbiornik podziemny).

2.18. Roślinność

Przewiduje się:

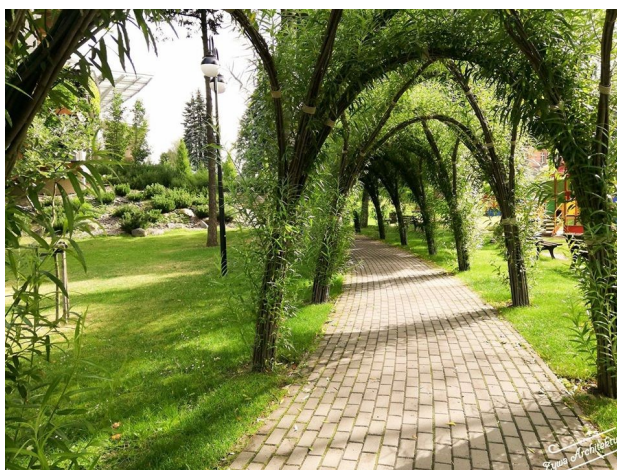
- założenie trawników ok. 2842,78 m²,
- nasadzenia roślin kwitnących ok. 776,74 m²,
- nasadzenia drzew ok. 10 szt. - z uwagi na liczne sieci przebiegające przez teren lokalizacja nasadzeń będzie możliwa po pełnym uzgodnieniu z gestorami sieci i wytycznymi.

3. Zestawienie elementów małej architektury

- 1) przykładowa ławka parkowa – 25 szt.



- 2) przykładowa „żywa” pergola z wierzby – ok. 28 mb



- 3) przykładowa pergola z huśtawkami – 4 szt.



Koncepcja zagospodarowania Placu Radlińskich Olimpijczyków w Radlinie

- 4) przykładowe sześciany granitowe upamiętniające Radlińskich Olimpijczyków – mają być dodatkowo zaopatrzone w tabliczki informacyjne oraz podświetlane – 20 szt.



- 5) przykładowy komplet szachowy – 2 szt.



- 6) przykładowy stół do gry w tenisa stołowego – 3 szt.

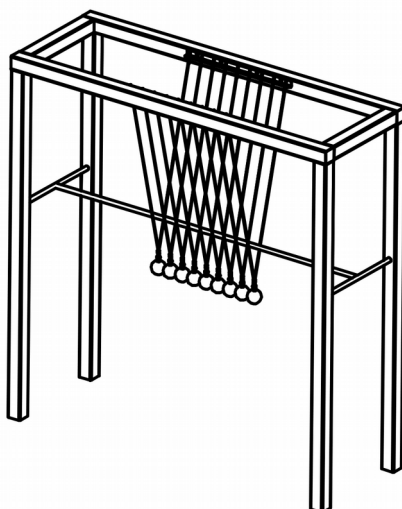


Koncepcja zagospodarowania Placu Radlińskich Olimpijczyków w Radlinie

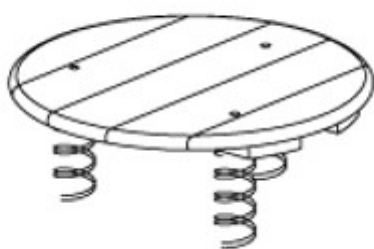
- 7) przykładowa wieża dla jerzyków – 1 szt.



- 8) przykładowy element zabawowy/sensoryczny wahadło Newtona – 1 szt.



- 9) przykładowe platformy do skakania – 4 szt.



Koncepcja zagospodarowania Placu Radlińskich Olimpijczyków w Radlinie

- 10) przykładowe leżaki zadaszone – 4 szt.



- 11) przykładowe siedziska w kształcie tulipanów – 12 szt.



- 12) przykładowy odlew makiety miasta – 1 szt.



Koncepcja zagospodarowania Placu Radlińskich Olimpijczyków w Radlinie

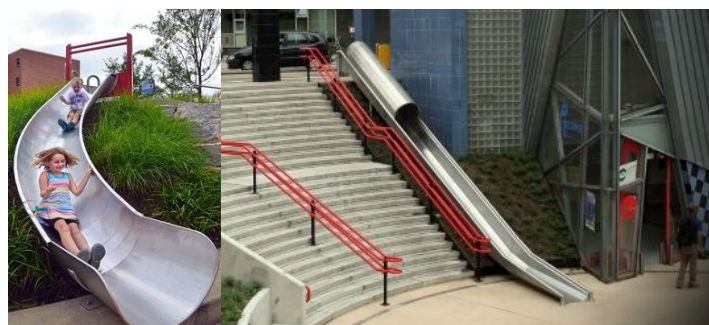
- 13) przykładowa tablica informacyjna – 1 szt.



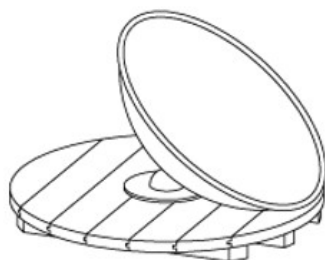
- 14) przykładowy napis przestrzenny (docelowo napis RADLIN)



- 15) przykładowa zjeżdżalnia przy istniejących schodach do strefy placu zabaw – 1 szt.

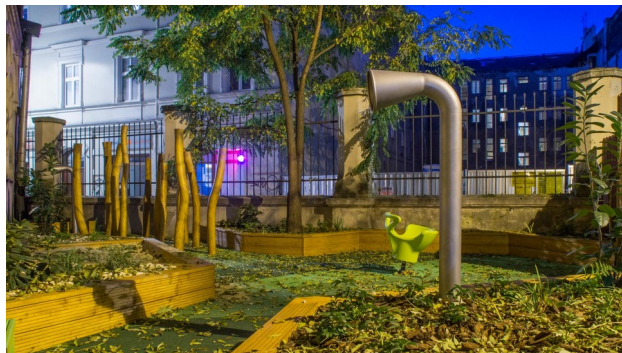
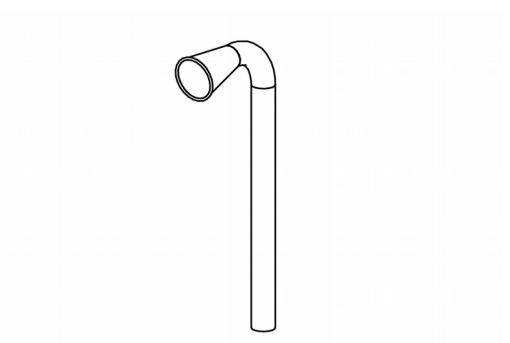


- 16) chwiejne naczynie – 1 szt.



Konceptcja zagospodarowania Placu Radlińskich Olimpijczyków w Radlinie

- 17) przykładowe słuchawki telefonu – urządzenie sensoryczne - 1 kpl.



- 18) przykładowa ławka po łuku – ok. 38 mb



- 19) przykładowa huśtawka „bocianie gniazdo”



4. Inwentaryzacja fotograficzna terenu



Koncepcja zagospodarowania Placu Radlińskich Olimpijczyków w Radlinie

