

Urząd Miasta Radlin
ul. Rymera 15
44-310 Radlin

**Analiza stanu gospodarki odpadami komunalnymi
na terenie Miasta Radlin
za rok 2015**



Kwiecień 2016 r.

I. Wprowadzenie

1. Cel przygotowania Analizy.

Niniejszy dokument stanowi roczną analizę stanu gospodarki odpadami komunalnymi na terenie Miasta Radlin, sporządzoną w celu weryfikacji możliwości technicznych i organizacyjnych gminy w zakresie gospodarowania odpadami komunalnymi.

Analizę stanu gospodarki odpadami komunalnymi sporządzono mając na uwadze art. 3 ust. 2 pkt 10 ustawy z dnia 13 września 1996 r. o utrzymaniu czystości i porządku w gminach (Dz. U. z 2013 r., poz. 1399 z późn. zm.) oraz art. 9tb, gdzie określono wymagany jej zakres, tzn.:

- 1) możliwości przetwarzania zmieszanych odpadów komunalnych, odpadów zielonych oraz pozostałości z sortowania i pozostałości z mechaniczno – biologicznego przetwarzania odpadów komunalnych przeznaczonych do składowania;
- 2) potrzeby inwestycyjne związane z gospodarowaniem odpadami komunalnymi;
- 3) koszty poniesione w związku z odbieraniem, odzyskiem i recyklingiem i unieszkodliwianiem odpadów komunalnych;
- 4) liczbę mieszkańców;
- 5) liczbę właścicieli nieruchomości, którzy nie zawarli umowy, o której mowa w art 6 ust. 1, w imieniu których gmina powinna podjąć działania, o których mowa w art. 6 ust. 6 – 12;
- 6) ilość odpadów komunalnych wytwarzanych na terenie gminy;
- 7) ilość zmieszanych odpadów komunalnych, odpadów zielonych odbieranych z terenu gminy oraz powstających z przetwarzania odpadów komunalnych pozostałości z sortowania i pozostałości z mechaniczno – biologicznego przetwarzania odpadów komunalnych przeznaczonych do składowania.

Zgodnie z ww. art. „analiza” sporządzana jest na podstawie sprawozdań złożonych przez podmioty odbierające odpady komunalne od właścicieli nieruchomości, podmioty prowadzące punkty selektywnego zbierania odpadów komunalnych oraz rocznego sprawozdania z realizacji zadań z zakresu gospodarowania odpadami komunalnymi oraz innych dostępnych danych wpływających na koszty systemu gospodarowania odpadami komunalnymi.

2. Ogólny zarys gospodarki odpadami na terenie Miasta Radlin w roku 2015.

W roku 2015, zgodnie z zasadami wprowadzonymi znowelizowaną ustawą o utrzymaniu czystości i porządku w gminach kontynuowano realizację zapisów umowy Nr 29.271.1.WR.GKE.2013, zawartej dnia 17 czerwca 2013 r. z:

Konsorcjum Firm:

1. „EKO” M. Golik, J. Konsek, A. Serwotka S.J. z siedzibą przy ul. Kościuszki 45 a, 44-200 Rybnik
2. Przedsiębiorstwo Spedycyjno – Transportowe „TRANSGÓR” S.A. z siedzibą przy ul. Jankowickiej 9, 44-201 Rybnik,

wyłonionym w drodze przetargu nieograniczonego, która obejmowała okres od 1 lipca 2013 r. do 31.12.2015 r.

Przedmiotowe Konsorcjum zostało wyłonione w drodze przetargu nieograniczonego na odbiór i zagospodarowanie odpadów komunalnych z nieruchomości zamieszkałych na terenie Miasta Radlin, zorganizowanym na podstawie art. 6d ustawy o utrzymaniu czystości i porządku w gminach (Dz. U. z 2013 r., poz. 1399 z późn. zm.).

Rada Miejska w Radlinie nie podjęła uchwały o odbieraniu odpadów komunalnych od właścicieli nieruchomości, na których nie zamieszkują mieszkańcy, a powstają odpady komunalne, w związku z czym ww. Konsorcjum obsługiwało w ramach systemu gospodarowania odpadami w Mieście Radlin tylko i wyłącznie nieruchomości zamieszkałe.

Jako metodę naliczania opłat w mieście przyjęto iloczyn liczby mieszkańców zamieszkujących daną nieruchomość oraz stawki opłaty ustalonej na podstawie art. 6k ustawy o utrzymaniu czystości i porządku w gminach (Dz. U. z 2013 r., poz. 1399 z późn. zm.).

Obowiązująca stawka opłaty za gospodarowanie odpadami komunalnymi w Radlinie od mieszkańca/miesiąc wynosiła: 6,00 zł – segregacja
15,00 zł – brak segregacji

Jednocześnie na terenie Miasta Radlin w przedmiotowym okresie działały firmy odbierające odpady komunalne od właścicieli nieruchomości niezamieszkałych, wpisane do rejestru działalności regulowanej prowadzonego przez Burmistrza Radlina.

Odbiór odpadów komunalnych z nieruchomości odbywał się na podstawie umów zawartych przez właścicieli nieruchomości z przedsiębiorcami posiadającymi wpis do „rejestru”, zgodnie z obowiązkiem podyktowanym zapisami cytowanej wyżej ustawy. Rejestr działalności regulowanej prowadzony przez Burmistrza Radlina dostępny jest w Biuletynie Informacji Publicznej na stronie internetowej Urzędu Miasta Radlin - podlega on bieżącej aktualizacji.

Odbioru odpadów komunalnych od właścicieli nieruchomości niezamieszkałych na terenie Miasta Radlin dokonywały w rozpatrywanym okresie następujące podmioty:

- „Eko” Spółka Jawna, M. Golik, J. Konsek, A. Serwotka, ul. Kościuszki 45a, 44-200 Rybnik,
- Przedsiębiorstwo Spedycyjno-Transportowe „Transgór” S. A., ul. Jankowicka 9, 44-201 Rybnik,
- „Naprzód” Sp. z o.o., ul. Raciborska 144b, 44-280 Rydułtowy,
- Przedsiębiorstwo Komunalne EKO-GLOB Janusz Kuczaty, ul. Raciborska 37, 44-362 Belsznica
- AMH Recykling Piotr Sproski, ul. Pszowska 307, 44-300 Wodzisław Śląski,

Wyżej wskazane podmioty gospodarcze, zgodnie z art. 9n ustawy o utrzymaniu czystości w gminach (Dz. U. z 2013 r., poz. 1399 z późn. zm.) przedłożyły

Burmistrzowi Radlina w roku 2015 półroczne sprawozdania podmiotu odbierającego odpady komunalne od właścicieli nieruchomości.

W ramach systemu gospodarowania odpadami komunalnymi właściciele nieruchomości zamieszkałych zarówno w zabudowie jednorodzinnej jak i wielorodzinnej na terenie Miasta Radlin zostali zobowiązani do selektywnego zbierania odpadów komunalnych u źródła bądź w Punkcie Selektywnego Zbierania Odpadów Komunalnych.

Selektywnie zbierano następujące frakcje odpadów komunalnych:

- 1) papier i tektura
- 2) metal
- 3) tworzywa sztuczne
- 4) szkło bezbarwne i kolorowe
- 5) opakowania wielomateriałowe
- 6) odpady biodegradowalne
- 7) meble i inne odpady wielkogabarytowe
- 8) zużyty sprzęt elektryczny i elektroniczny
- 9) odpady budowlane i rozbiórkowe
- 10) przeterminowane leki,
- 11) chemikalia
- 12) zużyte baterie i akumulatory
- 13) zużyte opony

Sposób prowadzenia odbioru odpadów komunalnych „u źródła” z nieruchomości na terenie Miasta Radlin.

Odbiór odpadów komunalnych na terenie miasta prowadzono w systemie pojemnikowo – workowym.

Dla potrzeb selektywnego zbierania odpadów komunalnych wprowadzono pojemniki (w zabudowie wielorodzinnej) oraz jednorazowe worki (w zabudowie jednorodzinnej) odpowiadające rodzajowi gromadzonego odpadu wg następującej kolorystyki:

- 1) niebieski – papier i tektura,
- 2) zielony – szkło bezbarwne i kolorowe,
- 3) żółty – tworzywa sztuczne, metale, odpady wielomateriałowe,
- 4) brązowy – odpady biodegradowalne.

Niesegregowane (zmieszane) odpady komunalne zarówno w zabudowie jednorodzinnej jak i wielorodzinnej gromadzono w pojemnikach przeznaczonych na te odpady.

Odpady komunalne odbierano z następującą częstotliwością:

a) zabudowa jednorodzinna:

- odpady zmieszane – 1 raz w miesiącu
- odpady zbierane selektywnie u źródła - 1 raz w miesiącu
- odpady wielkogabarytowe – 2 razy w roku

b) zabudowa wielorodzinna:

- odpady zmieszane – 3 razy w tygodniu
- odpady zbierane selektywnie u źródła (w punktach gromadzenia odpadów komunalnych w zabudowie wielorodzinnej) - 1 raz w tygodniu
- odpady wielkogabarytowe – 2 razy w roku

Zbieranie odpadów komunalnych w Punkcie Selektywnego Zbierania Odpadów Komunalnych (PSZOK).

W związku z obowiązkiem wynikającym ze znowelizowanej ustawy o utrzymaniu czystości i porządku w gminach (Dz.U. z 2013 r., poz. 1399 z późn. zm.) na terenie Miasta Radlin został utworzony stacjonarny Punkt Selektywnego Zbierania Odpadów Komunalnych (PSZOK).

Funkcjonujący od lipca 2013 r. „doraźny” PSZOK został zastąpiony nowo wybudowanym obiektem, uruchomionym w miesiącu wrześniu 2015 r.

W PSZOK przyjmowano następujące wysegregowane frakcje odpadów:

- 1) papier i tektura
- 2) metal
- 3) tworzywa sztuczne
- 4) szkło bezbarwne i kolorowe
- 5) opakowania wielomateriałowe
- 6) odpady biodegradowalne
- 7) meble i inne odpady wielkogabarytowe
- 8) zużyty sprzęt elektryczny i elektroniczny
- 9) odpady budowlane i rozbiórkowe
- 10) przeterminowane leki,
- 11) chemikalia
- 12) zużyte baterie i akumulatory
- 13) zużyte opony.

W PSZOK nie przyjmowano zespołów okiennych, materiałów zawierających azbest oraz papy.

Mieszkańcy nieruchomości zamieszkałych dostarczali ww. odpady do PSZOK we własnym zakresie, zgodnie z potrzebą.

W roku 2015 w PSZOK zebrano **627,7 Mg** odpadów komunalnych. Odnosząc przedmiotową ilość do roku 2014 należy stwierdzić, iż ilość odpadów zebranych w PSZOK zmalała, ponieważ w roku 2014 zebrano **882,0 Mg**.

3. Obowiązujące akty prawa miejscowego.

System gospodarowania odpadami komunalnymi na terenie Miasta funkcjonuje w oparciu o prawo miejscowe, na które składa się szereg podjętych przez Radę Miejską w Radlinie uchwał, zgodnie z obowiązkiem nałożonym przez ustawodawcę. Proces podejmowania uchwał rozpoczęto już w roku 2012:

- Uchwała Nr BRM.0007.090.2012 Rady Miejskiej w Radlinie z dnia 19 grudnia 2012 r. w sprawie regulaminu utrzymania czystości i porządku na terenie Miasta Radlin, uchwała obowiązuje do końca roku 2015.

- Uchwała Nr BRM.0007.015.2013 Rady Miejskiej w Radlinie z dnia 26 lutego 2013 r. w sprawie określenia szczegółowego sposobu i zakresu świadczenia usług w zakresie odbierania odpadów komunalnych od właścicieli nieruchomości i zagospodarowania tych odpadów, w zamian za uiszczoną przez właściciela nieruchomości opłatę za gospodarowanie odpadami komunalnymi,

- Uchwała Nr BRM.0007.060.2012 Rady Miejskiej w Radlinie z dnia 25 września 2012 r. w sprawie określenia wymagań, jakie powinien spełniać przedsiębiorca ubiegający się o uzyskanie zezwolenia na prowadzenie działalności w zakresie opróżniania zbiorników bezodpływowych i transportu nieczystości ciekłych na terenie gminy Radlin,

- Uchwała Nr BRM.0007.071.2012 Rady Miejskiej w Radlinie z dnia 30 października 2012 r. w sprawie terminu, częstotliwości i trybu uiszczania opłaty za gospodarowanie odpadami komunalnymi,

- Uchwała Nr BRM.0007.080.2012 Rady Miejskiej w Radlinie z dnia 27 listopada 2012 r. w sprawie wzoru deklaracji o wysokości opłaty za gospodarowanie odpadami komunalnymi składanej przez właścicieli nieruchomości położonych na terenie Miasta Radlin,

- Uchwała Nr BRM.0007.017.2015 Rady Miejskiej w Radlinie z dnia 24 lutego 2015 r. w sprawie stawki opłaty za gospodarowanie odpadami komunalnymi z nieruchomości zamieszkałych, położonych na terenie Miasta Radlin - zgodnie z przedmiotową uchwałą stawki za gospodarowanie odpadami wynoszą: 6,00 zł - segregacja oraz 15,00 zł – brak segregacji.

- Uchwała Nr BRM.0007.044.2012 Rady Miejskiej w Radlinie z dnia 26 czerwca 2012 r. w sprawie wyboru metody ustalenia opłaty za gospodarowanie odpadami komunalnymi z nieruchomości zamieszkałych, położonych na terenie Miasta Radlin,

II. Możliwości przetwarzania zmieszanych odpadów komunalnych, odpadów zielonych oraz pozostałości z sortowania i pozostałości z mechaniczno – biologicznego przetwarzania odpadów komunalnych przeznaczonych do składowania

W roku 2015, zgodnie z zapisami ustawy z dnia 13 września 1996 r. o utrzymaniu czystości i porządku w gminach, podmioty odbierające odpady komunalne od właścicieli nieruchomości obowiązane były do przekazywania zmieszanych odpadów komunalnych oraz odpadów zielonych bezpośrednio do regionalnej instalacji do przetwarzania odpadów komunalnych.

Zgodnie z uchwałą Sejmiku Województwa Śląskiego z dnia 24 sierpnia 2012 roku Nr IV/25/2/2012 w sprawie wykonania „Planu gospodarki odpadami dla województwa śląskiego 2014” Plan gospodarki odpadami dla województwa śląskiego 2014 określa regiony gospodarki odpadami komunalnymi i regionalne instalacje do przetwarzania odpadów komunalnych w poszczególnych regionach gospodarki odpadami komunalnymi oraz instalacje zastępcze dla obsługi tych regionów.

W ww. planie, gmina Radlin została przypisana do III regionu gospodarki odpadami, dla którego przewidziano 2 regionalne instalacje do mechaniczno – biologicznego przetwarzania odpadów komunalnych oraz 1 kompostownię.

- PPHU „KOMART” Sp. z o.o., ul. Szpitalna 7, 44-194 Knurów, zlokalizowana przy ul. Szybowej 44 w Knurowie,
- "Cofinco- Poland" Sp. z o.o, ul. Graniczna 29, 40-017 Katowice, zlokalizowana przy ul. Dębina 36, 44-335 Jastrzębi Zdrój,
- Kompostowania odpadów „BEST-EKO” Sp. z o.o., ul. Gwarków 1, 44-240 Żory, zlokalizowana przy ul. Rycerskiej 101, 44-251 Rybnik,

III. Potrzeby inwestycyjne związane z gospodarowaniem odpadami komunalnymi.

Rozważając temat potrzeb inwestycyjnych dotyczących gospodarki odpadami komunalnymi na terenie Miasta Radlin wspomnieć należy, iż problem stanowiły i stanowią punkty gromadzenia odpadów komunalnych (tzw. placyki gospodarcze) na terenach spółdzielni mieszkaniowych. Niejednokrotnie są to miejsca do których dostęp w celu opróżnienia kontenerów jest mocno ograniczony, np. ze względu na zaparkowane samochody.

Zasadne byłoby wykonanie przez właściciela terenu odpowiedniego zagospodarowania przedmiotowych miejsc.

Dobrym rozwiązaniem byłoby scalenie punktów sąsiadujących w jeden wspólny punkt, ogrodzony, z zadaszaniem, utwardzony – takie rozwiązanie zapobiegłoby by samowolnemu przemieszczaniu się kontenerów poza punkt gromadzenia odpadów.

IV. Koszty poniesione w związku z odbieraniem, odzyskiem, recyklingiem i unieszkodliwianiem odpadów komunalnych.

Jak wspomniano na wstępie przedmiotowego opracowania, na terenie Miasta Radlin odbiorem i zagospodarowaniem odpadów komunalnych z terenu nieruchomości zamieszkałych zajmowało się konsorcjum firm Eko S.J. oraz Transgór S.A. z Rybnika.

W ramach zawartej umowy koszty kształtowały się następująco:

- wartość zamówienia: 2 032 831,08 zł brutto (okres 2,5 roku: od 1.07.2013 do 31.12.2015 r.)
- wartość/miesiąc: 67 761,03 zł brutto
- wartość należna firmie za okres 1 roku: 813 132,36 zł brutto .

1. Deklaracje, płatności.

Poniżej zestawiono podstawowe dane obrazujące stan na dzień 31.12.2015 r.

DEKLARACJE	Stan na dzień 31 grudnia 2015 r.
Ilość złożonych deklaracji	2831
Segregacja TAK (osoby)	15 954
Segregacja NIE (osoby)	220
Ilość mieszkańców Radlina zadeklarowanych	16 174
Wysokość opłaty za gospodarowanie odpadami komunalnymi od osoby/miesiąc	Segregacja: 6,00 zł Brak segregacji: 15,00 zł
Ilość nieruchomości, których właściciele nie wnieśli opłaty za wywóz odpadów	szt: 362 na kwotę:
Wysokość wniesionych opłat za wywóz odpadów komunalnych	1 166 307,03 zł

Zaległości z tytułu opłaty za gospodarowanie odpadami komunalnymi wg stanu na dzień 31.12.2015 r. wynosiły: 67 129,90 zł

V. Liczba mieszkańców.

Liczba mieszkańców ogółem, zameldowanych na terenie Miasta Radlin na dzień 31.12.2015 r. wynosiła 17 723 osób (w tym na stałe zameldowanych jest 17 280).

Ilość osób wynikająca z deklaracji, które właściciele zgłoszyli w Urzędzie Miasta Radlin, na dzień 31.12.2015 r. wynosi 16 174.

Wniosek: przyczyną rozbieżności pomiędzy ilością osób zameldowanych a zadeklarowanych może być fakt, iż wielu mieszkańców przebywa poza granicami kraju, częściowo są to studenci bądź osoby zamieszkujące na terenie innych gmin.

VI. Liczba właścicieli nieruchomości, którzy nie zawarli umowy, o której mowa w art. 6 ust. 1, w imieniu których gmina powinna podjąć działania, o których mowa w art. 6 ust. 6-12.

Jako że na terenie Miasta Radlin systemem gospodarowania odpadami komunalnymi objęci są jedynie właściciele nieruchomości zamieszkałych, na dzień 31.12.2015 r. w Urzędzie Miasta Radlin złożono 100% wymaganych deklaracji o wysokości opłaty za gospodarowanie odpadami komunalnymi.

Ponadto Straż Miejska w Radlinie przeprowadzała kontrole w przedmiotowym zakresie w odniesieniu do właścicieli nieruchomości niezamieszkałych, którzy zobowiązani są zgodnie z zapisami cytowanej wyżej ustawy o utrzymaniu czystości i porządku w gminach do zawarcia umowy na odbiór i zagospodarowanie odpadów z przedsiębiorcą wpisanym do rejestru działalności regulowanej prowadzonego przez Burmistrza Radlina lub zawarcia umowy na opróżnianie zbiornika bezodpływowego z przedsiębiorcą posiadającym zezwolenie na opróżnianie zbiorników bezodpływowych i transport nieczystości ciekłych.

Podczas kontroli pouczano o obowiązkach wynikających z zapisów ustawowych oraz zapisach obowiązującego regulaminu utrzymania czystości i porządku na terenie Miasta Radlin.

VII. Ilość odpadów komunalnych wytwarzanych na terenie gminy.

Niniejszy dokument opracowano w oparciu o informacje pochodzące ze sprawozdań podmiotów odbierających odpady komunalne od właścicieli nieruchomości, które stanowią jedyne źródło wiedzy dotyczącej ilości odebranych odpadów komunalnych z terenu miasta Radlin. Należy dodać iż są to dane, które przedstawiają ilość odpadów odebranych z terenu miasta a nie ilość odpadów wytworzonych.

Jedynym dokumentem, który przedstawia informację o wytwarzanych odpadów wraz z prognozą na lata następne, m.in. dla Miasta Radlin jest Plan gospodarki odpadami komunalnymi dla województwa śląskiego (WPGO). W przedmiotowym dokumencie przedstawiono przewidziane do wytworzenia ilości odpadów komunalnych dla roku 2014 - 6585,821 Mg odpadów oraz dla roku 2017 – 6882,378 Mg. W WPGO nie wskazano ilości dla roku 2015. Odnosząc się do ilości odpadów, która wynika ze sprawozdań składanych przez przedsiębiorców równej 6762,2 Mg należy stwierdzić, iż jest to ilość zbliżona do ilości podanych w WPGO, jednakże ogólna ilość odpadów komunalnych spadła w porównaniu do roku 2014 w którym wynosiła 7 279,7 Mg.

Tabela 1. Ilości odebranych odpadów komunalnych zmieszanych oraz odebranych selektywnie „u źródła” z nieruchomości zamieszkałych na terenie Miasta Radlin w latach 2014 i 2015.

Rodzaj odpadu	Rok 2014	Rok 2015
odpady zmieszane	3082,3	3864,2
tworzywa sztuczne	284,2	164,1
szkło	289,2	198,6
papier	52,2	47,8
odpady zielone	339,1	289,0
odpady wielkogabarytowe	161,4	103,3

Wykres nr 1.

Porównanie ilości odebranych odpadów komunalnych zmieszanych oraz odebranych selektywnie „u źródła” z nieruchomości zamieszkałych na terenie Miasta Radlin w latach 2014 i 2015.

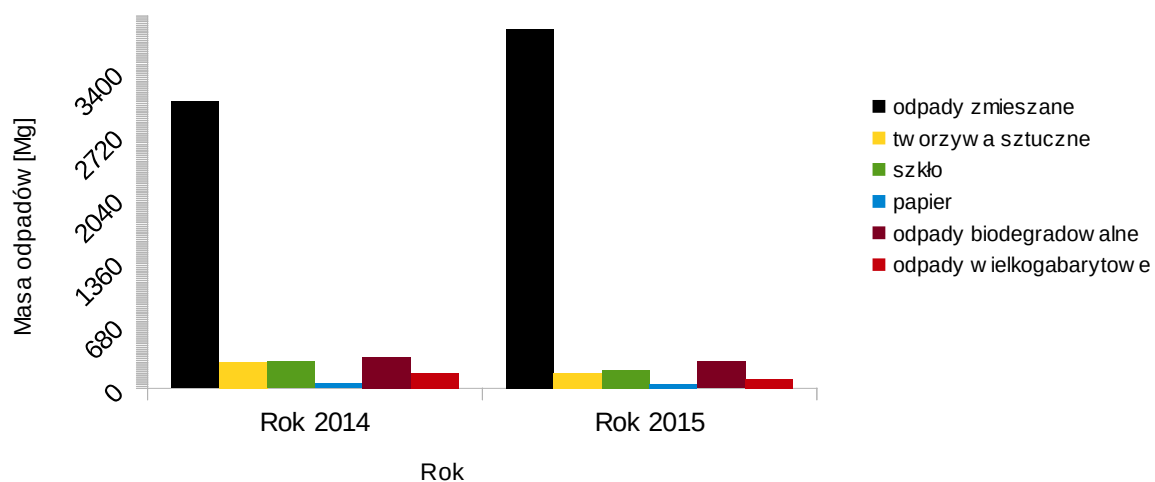
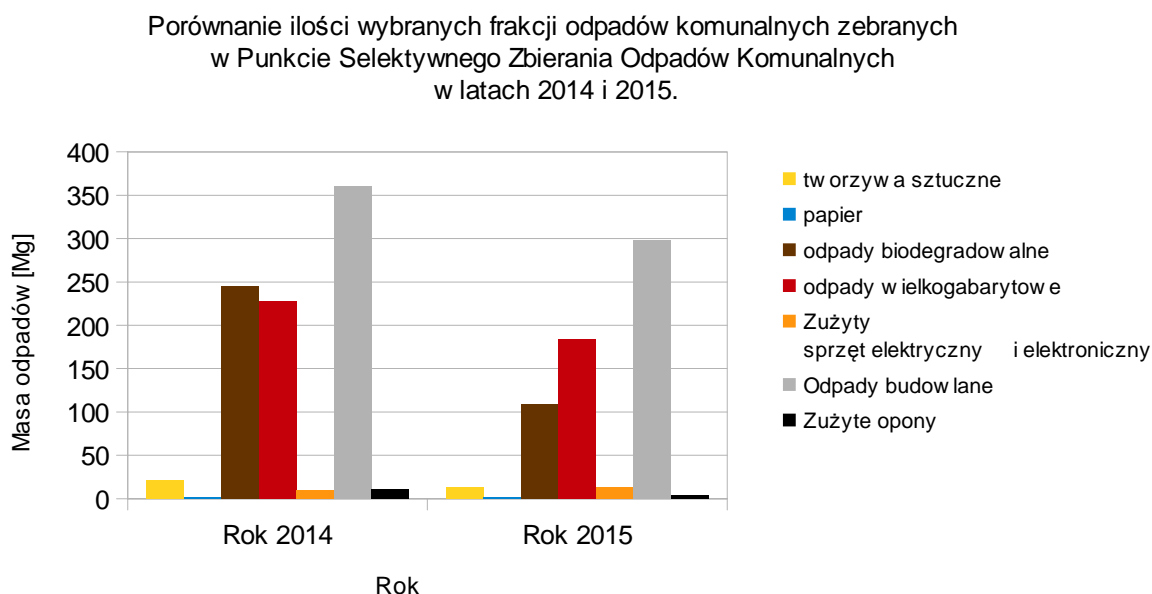


Tabela 2. Ilości wybranych frakcji odpadów komunalnych zebranych w Punkcie Selektywnego Zbierania Odpadów Komunalnych w latach 2014 i 2015.

Rodzaj odpadu	Rok 2014	Rok 2015
tworzywa sztuczne	21,6	13,6
papier	1,6	1,3
odpady zielone	244,9	109,1
odpady wielkogabarytowe	227,2	183,6
Zużyty sprzęt elektryczny i elektroniczny	9,2	13,4
Odpady budowlane	359,9	298,8
Zużyte opony	11,4	3,6

Wykres nr 2.



Odnosząc się do powyższych tabel oraz wykresów można zauważyć, iż ogólnie ilość wszystkich odpadów odebranych selektywnie z terenu Miasta Radlin w roku 2015 zmalała w stosunku do roku 2014, wzrosła natomiast masa zmieszanych odpadów komunalnych co zobrazowano na wykresie Nr 1.

Zgodnie z obowiązkiem ustawowym wynikającym z art. 3b ustawy o utrzymaniu czystości i porządku w gminach, gminy zobowiązane są do ograniczenia masy odpadów komunalnych ulegających biodegradacji przekazanych do składowania oraz osiągnięcia poziomów recyklingu, przygotowania do ponownego użycia i odzysku innymi metodami niektórych frakcji odpadów komunalnych.

Poniżej przedstawiono obliczone dla Gminy Radlin w roku 2015 poziomy:

- ograniczenia masy odpadów komunalnych ulegających biodegradacji przekazanych do składowania:

TR = 0 % *

* Zgodnie z Rozporządzeniem Ministra Środowiska z dnia 25 maja 2012 r. w sprawie poziomów ograniczenia masy odpadów komunalnych ulegających biodegradacji

przekazywanych do składowania oraz sposobu obliczania poziomu ograniczania masy tych odpadów (Dz. U. z 2012 r., poz. 676) - dopuszczalny poziom masy odpadów komunalnych ulegających biodegradacji i przekazywanych do składowania w stosunku do masy tych odpadów wytworzonych w 1995 r. **dla roku 2015 wynosi: PR = 50 %**

Jeżeli $T_R = PR$ albo $T_R < PR$ - poziom ograniczenia masy odpadów komunalnych ulegających biodegradacji przekazywanych do składowania w roku rozliczeniowym został osiągnięty.

- recyklingu, przygotowania do ponownego użycia papieru, metali, tworzyw sztucznych i szkła:

P_{pmts} = 17,95 % *

- recyklingu, przygotowania do ponownego użycia i odzysku innymi metodami innych niż niebezpieczne odpadów budowlanych i rozbiórkowych:

P_{br} = 100,0 % *

* Zgodnie z Rozporządzeniem Ministra Środowiska z dnia 29 maja 2012 r. w sprawie poziomów recyklingu, przygotowania do ponownego użycia i odzysku innymi metodami niektórych frakcji odpadów komunalnych (Dz. U. z 2012 r., poz. 645) - **dla roku 2015:**

- poziom recyklingu i przygotowania do ponownego użycia papieru, metalu, tworzyw sztucznych i szkła wynosi: **P_{pmts} = 16 %**

- poziom recyklingu, przygotowania do ponownego użycia i odzysku innymi metodami innych niż niebezpieczne odpadów budowlanych i rozbiórkowych wynosi:

P_{br} = 40 %

VIII. Ilość zmieszanych odpadów komunalnych, odpadów zielonych odbieranych z terenu gminy oraz powstających z przetwarzania odpadów komunalnych pozostałości z sortowania i pozostałości z mechaniczno-biologicznego przetwarzania odpadów komunalnych przeznaczonych do składowania

Tabela 2. Ilość zmieszanych odpadów komunalnych, odpadów zielonych oraz pozostałości z sortowania oraz mechaniczno-biologicznego przetwarzania odpadów komunalnych przeznaczonych do składowania w 2015 roku na terenie Miasta Radlin.

Kod odpadu	Rodzaj odpadu	Masa odpadów [Mg]
20 03 01	Niesegregowane (zmieszane) odpady komunalne	3864,2
20 02 01	Odpady zielone	398,1
19 12 12	Inne odpady (w tym zmieszane substancje i przedmioty) z mechanicznej obróbki odpadów (pozostałości z sortowania)	229,6

